

ESCARABAJO TIGRE (*Cicindela campestris* y otros)**Orden: Coleóptera****INTRODUCCIÓN**

Este escarabajo es un excelente depredador de suelo, pues se alimenta de gran número de insectos. Es muy activo y corre a gran velocidad, teniéndose que parar a localizar la presa varias veces antes de darle alcance, pues su velocidad hace que pierda el objetivo en la carrera. De hecho está considerado uno de los animales más rápidos del mundo.

DESCRIPCIÓN

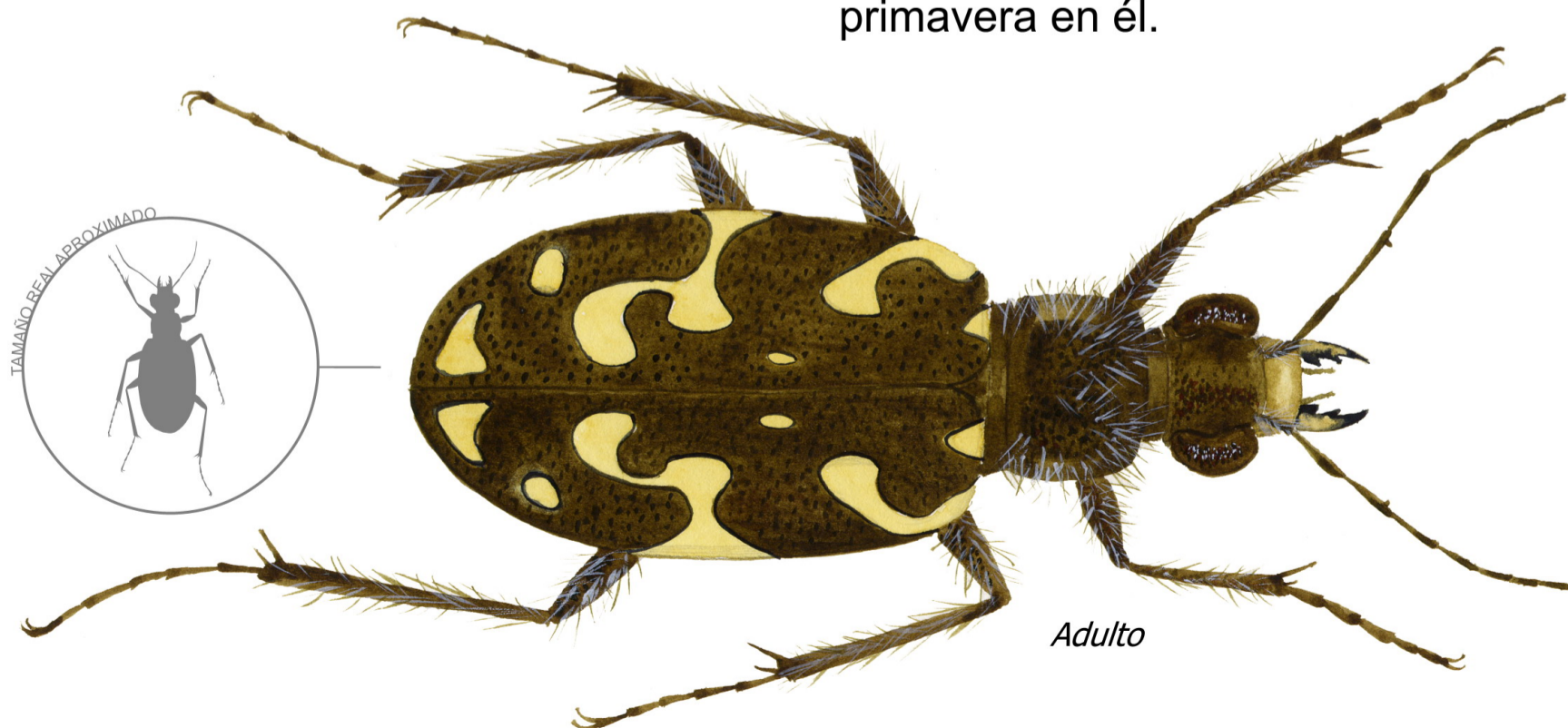
Los adultos poseen coloración verde metálico con varios puntos amarillos aunque dicho color puede variar según la especie. Tienen un tamaño de unos 15-20 mm.

Destacan en la cabeza dos grandes ojos y unas poderosas mandíbulas, que delatan su agresividad y hábitos alimenticios. Sus patas son alargadas y adaptadas para la carrera.

Las larvas de igual tamaño que los adultos, viven en el suelo, en túneles verticales excavados de 50 a 100 cm de profundidad. Tienen forma de "S", sosteniéndose en el túnel con sus patas delanteras y una horquilla a modo de uña que poseen en su espalda.

BIOLOGÍA Y CICLO

Los huevos son puestos en las grietas del suelo y al salir las larvas, realizan su túnel. Estas pasan el invierno y gran parte de la primavera en él.



Se sitúan en la salida del agujero esperando que pase algún insecto para cazarlo, sobre todo hormigas. Se hacen pupa a mediados de primavera.

Cuando los adultos emergen, siguen alimentándose de insectos pero dada su gran movilidad, amplían su dieta con gusanos, pequeños grillos, pequeños saltamontes, otros escarabajos como los gusanos de alambre... Son insectos muy activos y que necesitan el calor del sol para su actividad, con lo que los días fríos o nublados, su actividad disminuye o cesa. A más temperatura, mayor actividad y agresividad.

MANEJO

Podemos identificarlos por su rápido y corto vuelo y su gran velocidad al correr que hace imposible capturarlos en un día de sol. Las larvas al anidar en el suelo, se ven afectadas por el laboreo, con lo que el no laboreo o laboreo en bandas, favorece su presencia. Cuando se detecten los pequeños agujeritos en la superficie del suelo, se pueden señalar para ser respetados, no obstante las

lindes o la zona entre parcelas, pueden constituir refugios.

Las larvas se ven favorecidas en los suelos arenosos o bien drenados y los adultos por suelos con vegetación baja y zonas con piedras como muretes o montículos pedregosos. Se han observado con frecuencia numerosos ejemplares alrededor de concentraciones de agua como los charcos dejados por una goma picada.



Larva en la boca del túnel

Ilustraciones: Jesús Quintano Sánchez

Edita: Asociación CAAE

Cortijo de Cuarto, s/n. 41014 Sevilla
Tlf: 954 68 93 90 Fax: 954 51 46 44
cenfor@caae.es / www.caae.es



Grupo CAAE

Colabora:

