

CHINCHES CAZADORAS (Familia Nabidae y Reduviidae)

Orden: Hemiptera



INTRODUCCIÓN

Cuando escuchamos la palabra "Chinche", inmediatamente pensamos en insectos indeseables y dañinos. Es cierto que hay chinches que causan efectos negativos en nuestros cultivos y plantas. Pero también hay otras que nos resultan beneficiosas. Como ejemplo tratamos en esta ficha a las chinches cazadoras que se alimentan de numerosos insectos.

DESCRIPCIÓN

Nabidae conocidas como "chinches damisela". Su cuerpo es estrecho y discreto en colores (grises y marrones). Posee una boca en forma de pico curvado bajo la cabeza



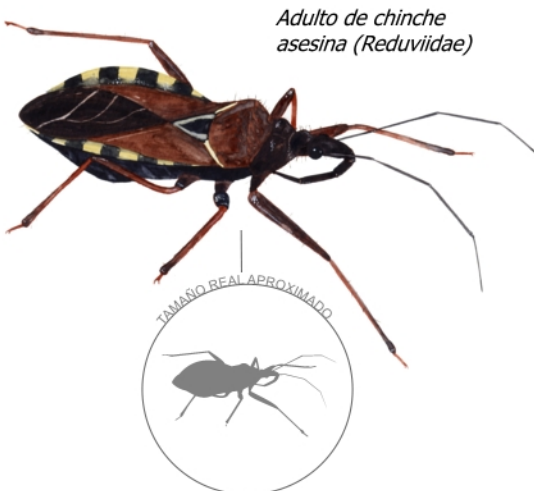
Adulto de chinche damisela (*Nabidae*)



y con 4 partes. Sus antenas son ligeramente más largas que en otras chinches. Las patas son largas y robustas, sobre todo las delanteras, para atrapar a sus presas.

Reduviidae conocidas como "chinches asesinas". Son de cuerpo más robusto y algo más ancho que las anteriores, sobre todo el abdomen, siendo sus colores generalmente negruzcos y rojizos. Su cabeza es alargada y su visible pico o boca más gruesa con 3 partes. Sus antenas son largas al igual que sus robustas patas.

Ambas familias pueden volar, son muy móviles y tienen un tamaño de 10-15 mm. Las cubiertas de las alas pueden no cubrir todo su abdomen. Sus crías son parecidas a los adultos pero de menor tamaño.



Adulto de chinche asesina (*Reduviidae*)





Detalle de la cabeza de una chinche asesina (Reduviidae) en la que se observa su afilado pico con el cual se alimenta.

BIOLOGÍA Y CICLO

A principios de primavera, la hembra pone los huevos escondidos en las plantas o en el suelo, que no tardan mucho en eclosionar. Las ninfas se alimentan nada más salir y al igual que los adultos, su alimento lo constituyen huevos de insectos, arañas rojas, otras chinches, escarabajos, polillas, gusanos... Son muy agresivas y no se intimidan frente al tamaño de sus presas. Cuando localizan a ésta, la sujetan con sus patas y con su afilado pico le inyectan un líquido que las paraliza. A continuación absorben su interior, dejándolas vacías. Se localizan sobre las plantas y pasan el invierno en forma de adulto normalmente en los márgenes de los cultivos y zonas de vegetación natural.

MANEJO

Están vinculadas a cubiertas vegetales, lindes con vegetación natural y flora arvense. Es fácil confundir estas chinches con otras más abundantes como las rojas y negras que se concentran en invierno entre las grietas de los troncos o bajo piedras. La observación es fundamental no sólo de su aspecto sino también de su comportamiento. A veces resulta interesante e incluso gratificante destinar algunos minutos a observar los insectos que se encuentran en nuestros cultivos y alrededores. Una lupa facilita mucho las cosas. Cuidado al manipularlas porque pueden picar.



Ninfa de chinche alimentándose de un pulgón.

Ilustraciones: Jesús Quintano Sánchez

Edita: Asociación CAAE



Cortijo de Cuarto, s/n. 41014 Sevilla
Tlf: 954 68 93 90 Fax: 954 51 46 44
cenfor@caae.es / www.caae.es

Subvenciona: Dirección General de Educación Ambiental
y Sostenibilidad. CONSEJERÍA DE MEDIO AMBIENTE



Cofinancia:

UNIÓN EUROPEA



Fondo Social Europeo