

**AVISPAS PARASITOIDES DE POLILLAS O NOCTÚIDOS**

(*Ichneumonidos como Amblyteles sp., Ichneumon sp., Ophion y otras*)

Orden: Hymenóptera

**INTRODUCCIÓN**

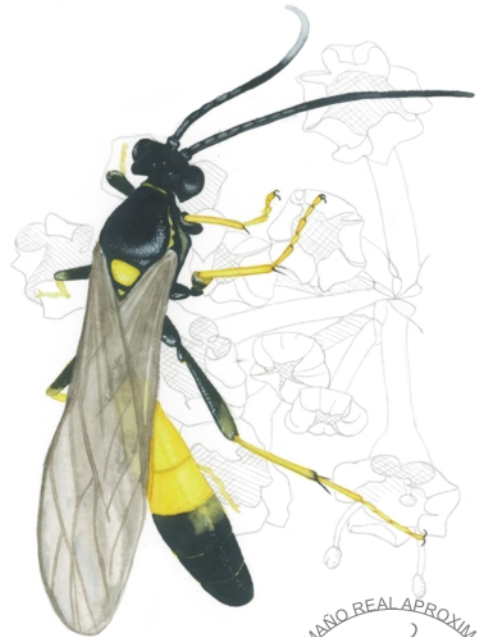
Estas especies están englobadas dentro de la amplia familia de los icneumonidos. Están especializados en parasitar larvas de polillas o noctuidos como los gusanos grises, rosquillas y otros que rondan nuestra huerta. Es fácil contar con su presencia pero es fundamental la existencia de floración prolongada en los alrededores del cultivo para contar al máximo con su trabajo.

**DESCRIPCIÓN**

Son avispas de entre 1 y 2 cm de longitud, con cuerpo esbelto y alargado. Las patas y, sobre todo, las antenas son largas. El color negro predomina en todas aunque pueden tener en las patas y abdomen zonas amarillas, anaranjadas o rojizas. Hay especies con un solo color como las del género *Ophion* que son naranjas.

**BIOLOGÍA Y CICLO**

El invierno lo pasan en forma de adultos. Cuando se acerca la primavera, se van volviendo activos. Lo primero que hacen es buscar su alimento que no es otro que néctar y polen.



*Sobre la umbela del hinojo en busca de néctar.*



Una vez que la hembra es fecundada, comienza a buscar una oruga a parasitar. Al igual que otras especies, la localiza siguiendo los rastros de olor tanto de la oruga (excrementos recientes), como de la planta (producidos por daños recientes). Cuando la encuentra, se agarra a ella y estirando las patas, curva su abdomen y le clava el oviscapto (especie de agujón para poner huevos). Le inyecta un huevo sin paralizarla ya que no tienen

veneno para ello. Por lo tanto, tras esta operación, la oruga continua con su vida normal pero en compañía de su verdugo interno. La larva de avispa tras eclosionar, comienza a alimentarse del interior sin tocar órganos vitales. Esto hace que la oruga disminuya su ritmo y capacidad de alimentación. Finalmente antes de formar la pupa, mata a la oruga. De dicha pupa sale una nueva avispa. Según la especie y época del año, dura una o varias semanas y puede haber varias generaciones al año. Como ya sabemos, pasan el invierno como adultos y en años suaves podemos observarlas activas sobre las flores en los días muy soleados.

## MANEJO

Al ser avispas solitarias que no construyen nido, nunca las veremos formando panales. No pican ni tienen veneno por lo que no hemos de preocuparnos si las tenemos cerca, al contrario, hemos de alegrarnos. Hay algunas que se sienten atraídas por la luz en la noche, por lo que podemos verlas junto a bombillas y en ventanas. Si queremos favorecer su presencia en nuestra zona, es fundamental las especies florales que tengamos alrededor del cultivo. Por un lado, los adultos se alimentan sobre ellas y por otro, buscarán allí orugas cuando no las encuentren en el cultivo. Sobre todo las veremos en las umbelíferas como el hinojo, visnaga, eneldo, zanahoria silvestre... Cuantas más flores, más avispas interesantes, siendo abundantes en fincas ecológicas.

*A esta avispa (*Ophion sp*) podemos observarla con frecuencia por las noches en lámparas y ventanas pues se sienten atraídas por la luz.*



Ilustraciones: Jesús Quintano Sánchez

Edita: Asociación CAAE - 2007 ©



Subvenciona: Dirección General de Educación Ambiental y Sostenibilidad. CONSEJERÍA DE MEDIO AMBIENTE

Cofinancia:

Avda. Emilio Lemos, nº 2, módulo 603, 41020 Sevilla  
Tlfo: 954 25 07 25 - Fax: 954 51 46 44  
cenfor@caae.es / www.caae.es



UNIÓN EUROPEA

Fondo Social Europeo

