

AVISPA PARÁSITA DE CRISALIDAS (*Pimpla sp. y otras*)

Orden: Himenóptera



INTRODUCCIÓN

Esta avispa parasita las pupas de las mariposas y polillas. Es una especie poco conocida y poco estudiada, pero forma parte del conjunto de insectos que actúan sobre los comedores de plantas y por lo tanto es un aliado más a tener en cuenta. Además, no es específico sino que ataca a numerosas especies de mariposas y polillas en diversos cultivos.

DESCRIPCIÓN

Los adultos son negros y alargados, con el abdomen muy delgado. Las hembras presentan al final de este una especie de aguijón con el que insertan el huevo en las pupas.

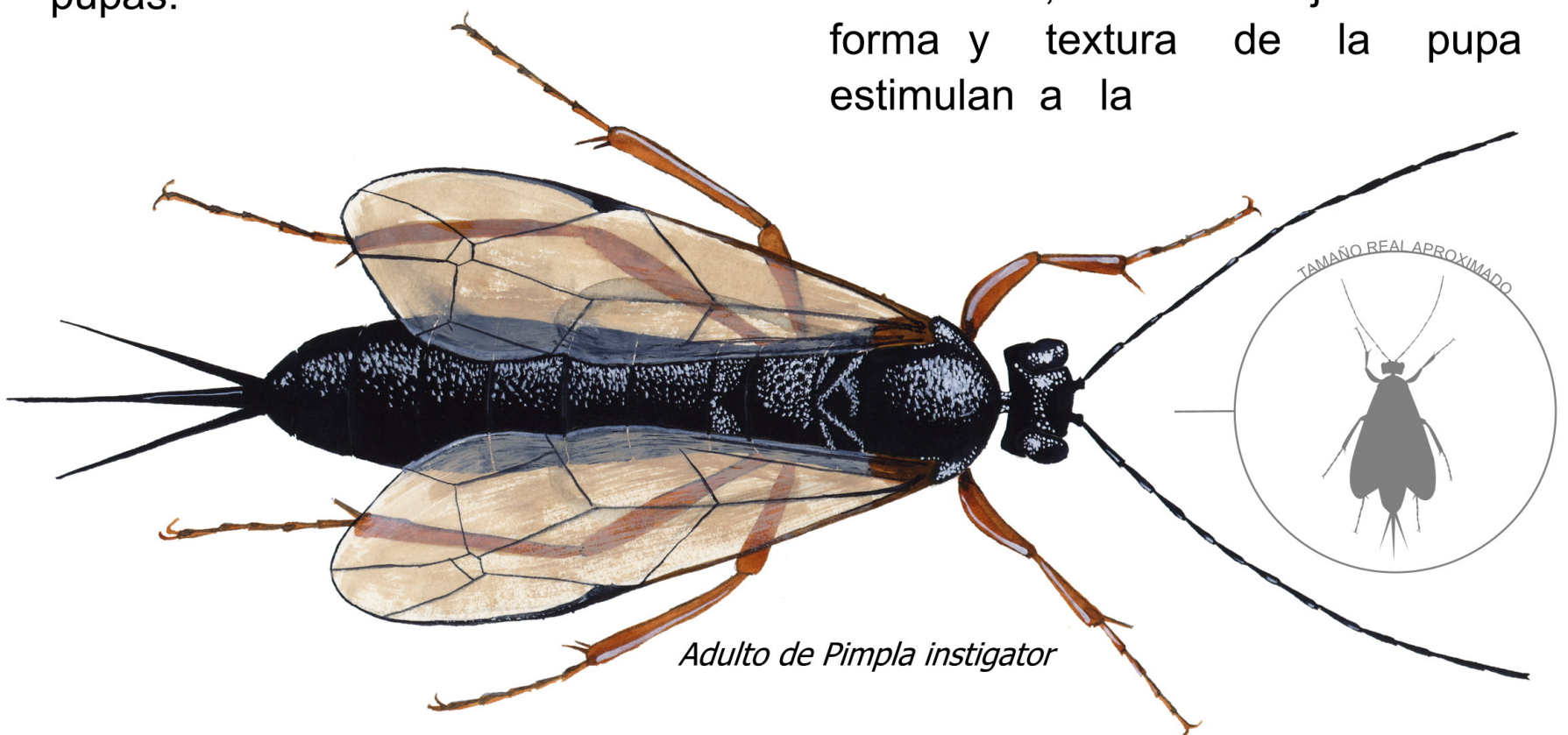
Las patas son anaranjadas y largas. En su cabeza destacan sus dos largas antenas. Miden entre 1 y 2 cm.

Los huevos y larvas quedan dentro de sus presas.

BIOLOGÍA Y CICLO

Los adultos se alimentan de sustancias azucaradas como néctar y polen.

Las hembras buscan las pupas entre las hojas, el tallo, la corteza de los árboles... Para ello, utilizan sus antenas y pueden observarse caminar de un lado a otro moviéndolas sobre las hojas. Con éstas detectan un olor que desprende la pupa y que sólo pueden percibir ellas. Una vez que la detectan, este olor junto a la forma y textura de la pupa estimulan a la

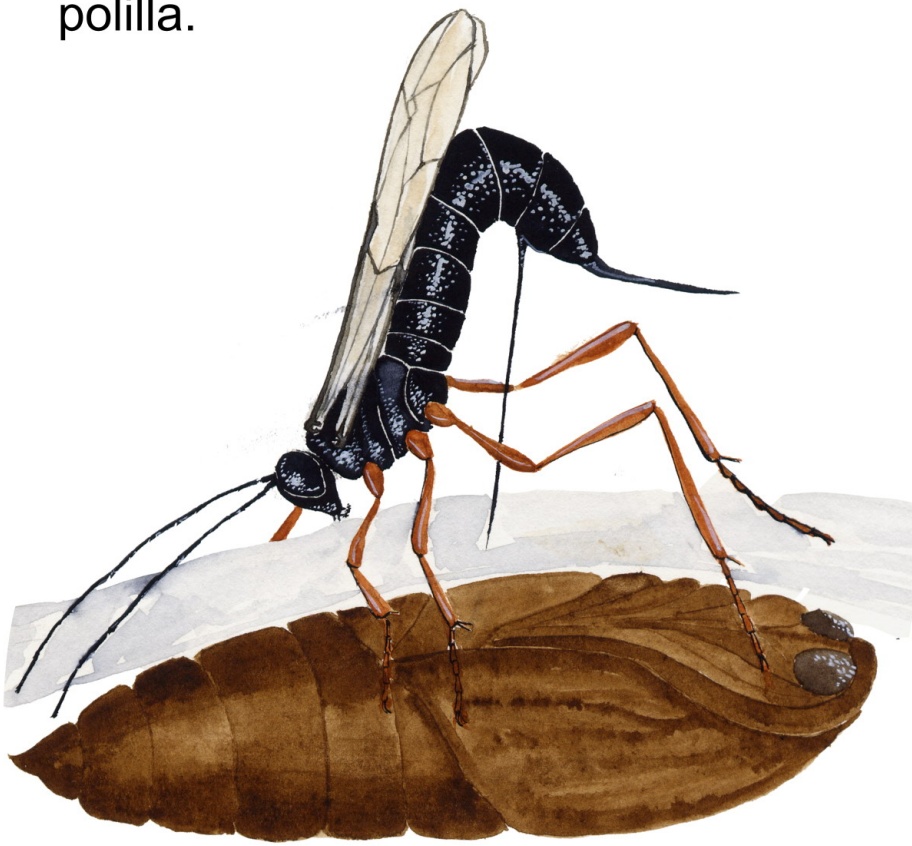


Adulto de *Pimpla instigator*

avispa a poner su huevo. Las crisálidas que están dentro de los tallos y tras la madera, la pueden detectar golpeando repetidamente las antenas contra la superficie.

Una vez localizadas se colocan sobre ella, estiran sus patas y arquean su abdomen hacia abajo para clavarle una especie de aguijón, a través del cual ponen el huevo. Además del huevo, inyectan una sustancia que actúa contra bacterias y hongos para proteger a la larva de infecciones dentro de su presa.

Dicha larva se alimenta dentro de la crisálida hasta dejarla hueca. Una vez hecho esto y tras un periodo de maduración, sale el adulto de la avispa en vez de salir la mariposa o polilla.



Hembra parasitando a una pupa de mariposa

MANEJO

Cuando un agrosistema es simple (monocultivo, no presencia de flora arvense, no presencia de setos, etc), el conjunto de seres vivos, entre ellos los insectos beneficiosos, es bajo y simple también.

Una avispa como esta ataca a un gran número de especies de mariposas y polillas como a la polilla del racimo en vid, el medidor del tomate, la lagarta y oruga peluda, las rosquillas y muchas más. Estas orugas se alimentan de los cultivos abundantes en nuestras fincas y las larvas de la avispa de los capullos que forman las orugas, pero el adulto de esta avispa se alimenta de néctar y polen.

Por lo tanto si en nuestra zona no existe un suministro de néctar y polen a través de flora arvense o setos instalados para estas avispas, no podrán existir.

Así que para ofrecer posibilidad de alimentación a estos insectos auxiliares, necesitamos que haya a su disposición una floración rica al menos durante la primavera y el verano, para lo cual deberemos respetar la flora arvense donde podamos e instalar setos adecuados a este fin.

Ilustraciones: Jesús Quintano Sánchez

Edita: Asociación CAAE

Cortijo de Cuarto, s/n. 41014 Sevilla
Tlf: 954 68 93 90 Fax: 954 51 46 44
cenfor@caae.es / www.caae.es



Colabora:

