

## AVISPA ALFARERA (Familia Eumenidae)

Orden: Himenóptera



### INTRODUCCIÓN

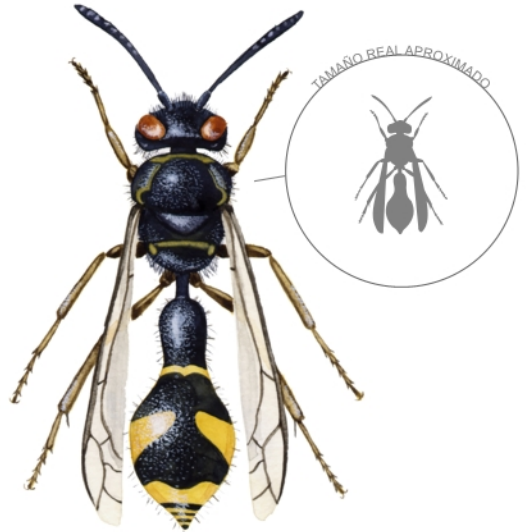
Es curioso de la manera que muchos insectos se las ingenian para construir sus nidos. Muchos de ellos poseen habilidades propias que el ser humano tarda años en aprender. Las avispas alfareras construyen sus nidos en forma de "vasijas" de barro, muchos de ellos dignos de exposición, donde cría a sus larvas. Además las alimenta con gusanos de mariposas y polillas, por lo que estas avispas son, además de artistas, unas interesantes aliadas en nuestro huerto o campo.

### DESCRIPCIÓN

Las avispas alfareras son parecidas a las comunes, de color negro y amarillo, pero el dibujo es diferente



*Uno de los nidos más curiosos en forma de vasija y que podemos encontrar adheridos en tallos, piedras, muros...*



*Una de las especies de avispa alfarera que construye vasijas.*

y predomina el negro. Además son algo más estilizadas y el abdomen es estrecho en su principio. Miden 1-1,5 cm.

### BIOLOGÍA Y CICLO

Las avispas alfareras realizan su nido con barro, de ahí su nombre. Construyen unas formaciones huecas, muy curiosas, adheridas a los tallos de las plantas o en muros y paredes. Una vez realizado el nido, ponen el huevo y lo llenan con larvas y gusanos no velludos. Les clava el aguijón y los paralizan, pero

no los matan ya que esto podría provocar podredumbre en el nido y matar a su larva mientras se desarrolla. Algunas especies construyen sus nidos en pequeños agujeros en la madera y tallos huecos de plantas.

Se producen dos o tres generaciones al año y normalmente pasan el invierno en forma de pupa o larva en los nidos. Los adultos se alimentan de polen y néctar, visitando numerosas flores a lo largo de su vida.

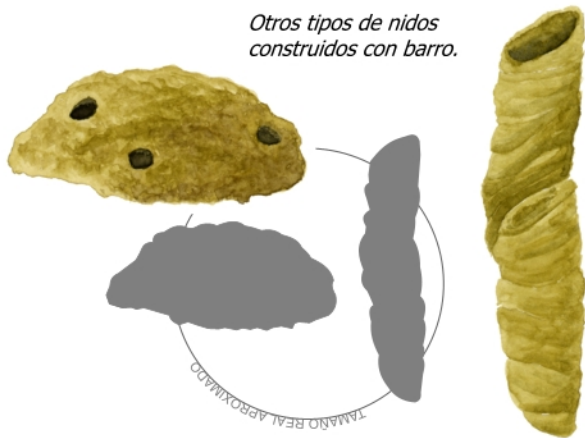
## MANEJO

Su presencia es delatada por las "vasijas" nido adheridas a los tallos y muros. Lógicamente necesitan vegetación donde poder hacerlos.

Por lo tanto, es necesario que existan zonas protegidas del laboreo y con vegetación permanente como setos o arbustos. Hay especies vinculadas a los brezales que han desaparecido de muchas zonas por la eliminación de estos. Es importante que haya floración en la zona para que los adultos puedan alimentarse. Para las especies que prefieren los huecos, hay quien instala latas rellenas de cañas huecas o maderos taladrados para que aniden en la zona. Todas llenan sus nidos de gusanos no velludos como la mayoría de los que se encuentran en nuestros cultivos (medidor del tomate, rosquilla, gusano gris, glifodes...).



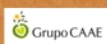
*Interior de un nido vasija, lleno de pequeños gusanos.*



*Otros tipos de nidos contruidos con barro.*

Ilustraciones: Jesús Quintano Sánchez

Edita: Asociación CAAE



Cortijo de Cuarto, s/n. 41014 Sevilla  
Tlf: 954 68 93 90 Fax: 954 51 46 44  
cenfor@caae.es / www.caae.es

Subvenciona: Dirección General de Educación Ambiental  
y Sostenibilidad. CONSEJERÍA DE MEDIO AMBIENTE



Cofinancia:

UNIÓN EUROPEA



Fondo Social Europeo